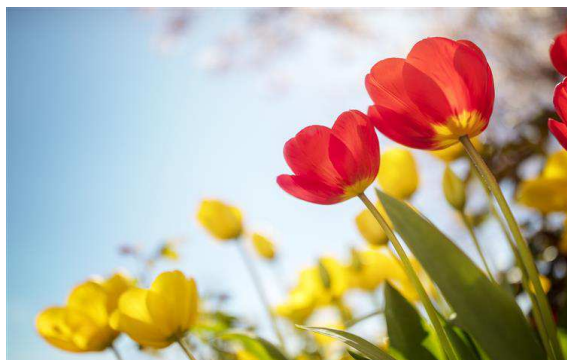


# LÍNGUA PORTUGUESA

## QUESTÕES 01 a 20

Texto para as questões de 01 a 05.

### SÃO OS CABELOS DAS MULHERES



Naquela aldeia de montanha perdida entre neblinas, a chuva havia começado há mais tempo do que era possível lembrar. Só água vinha do céu, em fios tão cerrados que as nuvens pareciam cerzidas ao chão. As plantações haviam-se transformado em charcos, as roupas já não secavam junto aos fogos fumacentos, pouco ou nada restava para comer.

Reuniam-se os velhos sábios em busca de uma resposta, e longamente deliberaram estudando as antigas tradições.

- São os cabelos das mulheres – disseram por fim, e obedecendo aos pergaminhos, ordenaram que fossem cortados.

Na praça da aldeia, desfeitas tranças e coques, soltos todos os grampos, os longos fios que chegavam à cintura foram decepados à raiz, e entregues à chuva, todos os viram descer na correnteza, ondulantes e negros. Todos se encheram de esperança, enquanto as mulheres abaixavam a cabeça deixando a água escorrer em filetes sobre a pele nua.

De fato, pouco demorou para que as nuvens levassem sua carga em direção ao vale, desfazendo-se ao longe. E o sol acendeu-se num céu tão enxuto e limpo que parecia novo.

Aquecia-se ao sol a antiga umidade guardada entre pedras e grotas. Vindas daquele calor, talvez, daqueles vapores abafados no escuro silêncio, longas serpentes negras começaram a deslizar para a luz.

Os homens só se deram conta da temível presença quando os campos abaixo da aldeia já estavam invadidos. Com asco e horror as encontraram de repente enroscadas no cabo de uma enxada, fundo de um cesto, ou brilhando entre os sulcos. Eram tantas. De nada adiantava caçá-las; cortadas ao meio ou degoladas por facão ou foice multiplicavam-se, cada parte adquirindo vida própria e afastando-se como se recém-saída do ovo.

Quase não lhes bastassem os campos, começaram a deslizar em direção à aldeia. Em breve bastou afastar um móvel, abrir um armário, para encontrar uma serpente enovelada. Qualquer cobertor, qualquer travesseiro, qualquer manta ou almofada podia ser seu ninho. E entre as talhas de azeite, entre os gravetos e as cinzas do fogão, entre os grãos nas despensas, por toda a parte e em todo o canto cobras ondulavam suas espirais.

- São os cabelos das mulheres! – exclamaram os aldeões, sem necessidade de reunir os sábios.

E as mulheres riam, escondendo o rosto nos lenços e nos xales com que cobriam suas cabeças.

- Acabem com isso! – ordenaram-lhes os sábios. E não se referiam ao riso, mas às serpentes. E com voz que não admitia réplica, repetiram – Acabem com isso, mulheres!

Mas como acabar com o flagelo se lhes faltava o remédio? – responderam as mulheres. E acrescentaram – Cabelos. Para acabar com esses, precisamos dos nossos.

E cabelos elas não tinham. Parecia inútil procurar. Por baixo dos lenços apenas uma leve penugem despontava. Nenhuma mulher havia sido poupada. Ainda assim procuraram de casa em casa, mesmo nas mais distantes, até que, escondida entre saias das irmãs mais velhas no fundo de um casebre, encontraram uma menina. Uma menina pequena, tão pequena, com um rabichinho magro.

Desatado o cordão que lhe prendia o rabicho, os cabelos desceram cobrindo as orelhas. A mãe colheu um fio, enfiou-o numa agulha. Todos olhavam. Todos viram a mãe levantar uma pedra, suspender a serpente que ali se abrigava e, com pontos firmes, coser-lhe a boca. Todos viram a serpente afastar-se deslizando ladeira abaixo.

O rabicho da menina já era apenas um fio quando a última ondulação negra desceu a encosta e a grama fechou-se sobre o seu rastro.

E passando algum tempo, a serenidade havia voltado à aldeia. Sem que, porém, viesse com ela a alegria. O frio demorava-se, sem abrir caminho à primavera. As mulheres caminhavam no vento com a cabeça coberta, todas elas envoltas em panos. As brotações tardavam, as sementes não germinavam na terra gelada, nem chegavam as aves migrantes.

Ainda fazia frio na manhã em que a primeira mulher tirou o xale. Sacudiu a cabeça. Os cabelos, que haviam crescido, rodearam-lhe o rosto. E porque aquela havia tirado o xale, uma e logo outra a imitaram, uma quarta desfez sobre a cabeça o nó que prendia o lenço, cabeças de mulheres assomaram às janelas, descobertas. Os cabelos, lisos, crespos, ondulados, dançaram livres farfalhando como folhas, cintilaram ao sol que de repente não parecia tão pálido. Em algum ponto daquela manhã, a primavera pôs-se a caminho.

- São os cabelos das mulheres – disseram os homens farejando o ar que se fazia mais fino. E sorriram.

COLASANTI, Marina. *23 histórias de um viajante*. São Paulo: Global, 2003.

### Glossário

**Cerzidas:** costuradas com pontos apertados.

**Grotas:** depressões em terrenos ou buracos.

**Sulcos:** valetas dos campos cultivados.

**Achas:** pedaços de madeira tosca.

**Talhas:** vasos de latas ou zinco para azeite.

**QUESTÃO 01.** Pela leitura do texto, é possível afirmar que

- A) durante todo o texto, os homens rejeitam a participação das mulheres na resolução dos conflitos.
- B) a história se passa em uma aldeia montanhosa onde há escassez de chuva.
- C) a aldeia é infestada pelas serpentes graças aos cabelos de uma menina.
- D) os cabelos das mulheres foram decepados rente à raiz e levados pela chuva.

**QUESTÃO 02.** A partir da leitura, julgue os itens como **VERDADEIROS** ou **FALSOS**.

- I. A frase que serve de título aparece outras três vezes no texto, mas a cada momento com uma entonação diferente.
- II. As mulheres são responsabilizadas pelos acontecimentos bons e ruins que ocorrem na aldeia.
- III. Nessa história, o narrador é apenas observador que não participa dos fatos, por isso toda história é narrada em 1ª pessoa.

Assinale a alternativa **CORRETA**.

- A) Apenas I e III são verdadeiras.
- B) Apenas II e III são verdadeiras.
- C) Apenas I e II são verdadeiras.
- D) Todas as alternativas são verdadeiras.

**QUESTÃO 03.** “Reuniam-se os velhos sábios em busca de uma resposta, e longamente **deliberaram** estudando as antigas tradições.” – Nessa passagem, o verbo **deliberar** significa

- A) decidir.
- B) contestar.
- C) duvidar.
- D) rejeitar.

**QUESTÃO 04.** Assinale a alternativa **CORRETA** quanto à análise do sujeito nas orações “As brotações tardavam, as sementes não germinavam na terra gelada, nem chegavam as aves migrantes.”

- A) É inexistente.
- B) É indeterminado.
- C) É simples.
- D) É composto.

**QUESTÃO 05.** Os termos destacados nas passagens a seguir exercem função sintática de **adjunto adverbial** em

- A) “Para acabar com esses, precisamos **dos nossos**.”
- B) “As mulheres caminhavam no vento **com a cabeça coberta** [...]”
- C) “[...] exclamaram **os aldeões**, sem necessidade de reunir os sábios.”
- D) “[...] as nuvens pareciam **cerzidas** ao chão.”

Texto para as questões 06 e 07.



**QUESTÃO 06.** O principal efeito de humor dessa tirinha decorre da

- A) atitude invejosa do garoto Pudim que não domina nenhuma modalidade do skate.
- B) rejeição de um esporte considerado, às vezes, exclusivamente masculino.
- C) colocação inesperada feita pelo Armandinho no último quadrinho.
- D) imprudência da menina ao praticar um esporte de alto risco.

**QUESTÃO 07.** No último quadrinho, a locução verbal “está vendo” denota um momento que

- A) é coincidente com o da fala da personagem.
- B) coincide com o de um passado distante.
- C) é posterior ao da fala da personagem.
- D) se situa antes de outro acontecido no passado.

Texto para as questões 08 e 09.

**A cada hora, 503 mulheres são agredidas no Brasil. Nós podemos mudar esse quadro.**

**A Eletrobras apoia o Agosto Lilás.**

**Ligue 180**  
Central de Atendimento à Mulher

**Agosto Lilás.**  
Mês de Combate à Violência Contra a Mulher.

**Eletrobras**  
Distribuição Alagoas

**MINISTÉRIO DE MINAS E ENERGIA**

**QUESTÃO 08.** A imagem apresentada é uma peça da campanha de prevenção à violência doméstica. Pelos elementos visuais e textuais utilizados, pode-se afirmar que esse texto tem como principal finalidade

- A) instruir as mulheres de como devem se defender dos agressores.
- B) comunicar aos agressores os efeitos de seus atos.
- C) despertar em uma parcela da população o interesse pela segurança no ambiente doméstico.
- D) conscientizar a população sobre a necessidade de denunciar casos de agressão doméstica.

**QUESTÃO 09.** Na frase “A cada hora, 503 mulheres **são** agredidas no Brasil”, sobre o verbo em destaque é **CORRETO** afirma que

- A) está no presente do subjuntivo.
- B) pertence à segunda conjugação.
- C) denota uma ação anterior ao momento da fala.
- D) revela haver dúvida sobre o fato enunciado.

Com base no texto a seguir, responda às questões de 10 a 13.

### SAIBA QUEM É MALALA YOUSAFZAI, A PAQUISTANESA QUE DESAFIOU OS TALIBÃS

Ela foi baleada na cabeça aos 15 anos por defender a educação feminina.  
É a mais jovem ganhadora do prêmio Nobel.



Malala em foto de 27 de setembro de 2013 (Foto: Jessica Rinaldi/AP)

A paquistanesa Malala Yousafzai, ganhadora do Nobel da Paz de 2014 junto com o indiano Kailash Satyarthi, não conquistou sua notoriedade de maneira fácil. A jovem se tornou conhecida ao mundo após ser baleada na cabeça por talibãs ao sair da escola, quando tinha 15 anos.

O ataque aconteceu no dia 9 de outubro de 2012. Malala seguia em um ônibus escolar. Seu crime foi se destacar entre as mulheres e lutar pela educação das meninas e adolescentes no Paquistão – um país dominado pelos talibãs, que são contrários à educação feminina.

No Vale de Swat, no noroeste do país profundamente conservador, onde muitas vezes se espera que as mulheres fiquem em casa para cozinhar e criar os filhos, as autoridades afirmam que apenas metade das meninas frequentam a escola [...].

Malala cresceu e nasceu nesse contexto. No início de sua infância, a situação ainda era melhor, com a educação das meninas sendo realizada sem muito questionamento. Nos anos 2000, entretanto, a influência do talibã se tornou cada vez maior, até que o grupo dominou a região, em 2007.

Em 2008, o líder talibã local emitiu uma determinação exigindo que todas as escolas interrompessem as aulas dadas às meninas por um mês. Na época, ela tinha 11 anos. Seu pai, que era dono da escola onde ela estudava, e sempre incentivou sua educação, pediu ajuda aos militares locais para permanecer dando aulas às meninas. Entretanto, a situação era tensa.

Naquela época, um jornalista local da BBC perguntou ao pai de Malala se alguns jovens estariam dispostos a falar sobre sua visão do problema. Foi quando a menina começou a escrever um blog, "Diário de uma Estudante Paquistanesa", no qual falava sobre sua paixão pelos estudos e as dificuldades enfrentadas no Paquistão sob domínio do talibã.

O blog era escrito sob um pseudônimo, mas logo se tornou conhecido. E Malala não tinha receios em falar em público sobre sua defesa da educação feminina.

Os posts para a BBC duraram apenas alguns meses, mas deram notoriedade à menina. Ela deu entrevistas a diversos canais de TV e jornais, participou de um documentário e foi indicada ao Prêmio Internacional da Paz da Infância em 2011. Na época, ela não ganhou – mas foi laureada com o mesmo prêmio em 2013.

A família de Malala sabia dos riscos – mas eles imaginavam que caso houvesse um ataque, o alvo seria o pai da menina, Ziauddin Yousafzai, um ativista educacional conhecido na região.

Quando houve o ataque, a situação já estava mais calma – os talibãs já haviam perdido o controle do Vale do Swat para o exército, em 2009. Por isso, o tiro levado pela menina foi ainda mais chocante.

No dia 9 de outubro, Malala deixou sua escola e seguiu para o ônibus que a levava para casa. Posteriormente, ela contou ter achado estranho o fato de as ruas estarem vazias. Pouco depois, dois jovens subiram no ônibus, perguntaram por ela e dispararam. Além de Malala, outras duas meninas também foram baleadas.

A menina foi socorrida e levada de helicóptero para o hospital militar de Peshawar. Relatos da época apontam que Malala ainda ficou consciente, apesar do tiro ter atingido sua cabeça, mas que se mostrava confusa.

Sua condição piorou, e ela precisou passar por uma cirurgia. O caso passou a ser acompanhado por todo o mundo, e o próprio governo do Paquistão passou a ter mais atenção. Um grupo de médicos britânicos que estava no país foi convidado para avaliar a situação de Malala, e sugeriram que a menina fosse transferida para Birmingham, onde receberia tratamento e teria mais chances de se recuperar.

A chegada de Malala ao Reino Unido aconteceu seis dias após o ataque. Ela foi mantida em coma induzido, e quando despertou, dez dias depois, logo demonstrou estar consciente, procurando questionar onde estava e o que havia ocorrido, mesmo estando entubada e não podendo falar.

A jovem ainda passou por uma segunda cirurgia, e sua recuperação foi surpreendente, segundo os médicos. Havia riscos de sequelas cognitivas e problemas na fala e no raciocínio, mas Malala escapou do ocorrido sem problemas.

A jovem teve alta apenas em janeiro e continuou o tratamento na Inglaterra, onde passou a viver com sua família. [...]

Disponível em: <http://g1.globo.com/mundo/noticia/2014/10/saiba-quem-e-malala-yousafzai-paquistanesa-que-ganhou-nobel.html>.

### Glossário

**Talibã:** grupo político que atua no Afeganistão e no Paquistão. A milícia tem origem nas tribos que vivem na fronteira entre esses dois países e se formou em 1994, após a ocupação soviética do Afeganistão (que durou de 1979 a 1989) e durante o governo dos também rebeldes *mujahedins*.

**QUESTÃO 10.** Assinale a alternativa **CORRETA** quanto ao que se depreende das informações presentes no texto.

- A) Antes de sofrer um atentado, Malala conseguiu prestígio social.
- B) A família de Malala não se sentia alvo dos ataques dos talibãs.
- C) A educação feminina no Paquistão é questionada por toda a população local.
- D) Atualmente, no Paquistão, existe uma igualdade de direitos entre homens e mulheres.

**QUESTÃO 11.** Com relação às ideias apresentadas no texto, **NÃO** é possível inferir que

- A) Malala recebeu ajuda de médicos europeus após o ataque dos talibãs.
- B) durante o período em que escreveu o blog, Malala não escondeu sua identidade.
- C) militares paquistaneses foram aliados do pai de Malala.
- D) Ziauddin Yousafzai, pai de Malala, é defensor do direito à educação.

**QUESTÃO 12.** No trecho “Em 2008, o líder talibã local **emitiu** uma determinação exigindo que todas as escolas interrompessem as aulas dadas às meninas por um mês”, o verbo “emitir” pode ser substituído sem alteração de sentido por

- A) desvendou.
- B) ocultou.
- C) divulgou.
- D) omitiu.

**QUESTÃO 13.** Releia.

Relatos da época **apontam** que Malala ainda **ficou** consciente, apesar de o tiro ter atingido sua cabeça, mas que se **mostrava** confusa.

Os verbos destacados foram empregados, respectivamente, no

- A) presente do indicativo, pretérito imperfeito do indicativo, pretérito perfeito.
- B) presente do subjuntivo, pretérito perfeito, pretérito imperfeito do indicativo .
- C) pretérito mais-que-perfeito, presente do indicativo, pretérito perfeito.
- D) presente do indicativo, pretérito perfeito, pretérito imperfeito do indicativo.

Texto para as questões 14 e 15.



Disponível em: <https://www.facebook.com/PrefeituraGuarulhosOficial/posts/1480791161998655>.

**QUESTÃO 14.** No texto, o uso da linguagem verbal e não verbal atende, principalmente, à finalidade de

- A) compartilhar informações gerais sobre o câncer de mama.
- B) chamar a atenção da população sobre a importância da autoestima durante o tratamento do câncer.
- C) mobilizar a população na arrecadação de vestuário para as portadoras de câncer de mama.
- D) invalidar o trabalho de assistência às mulheres portadoras do câncer de mama.

**QUESTÃO 15.** A partir da análise da frase “Algumas usam lenços”, é **CORRETO** afirmar que

- A) “lenços” desempenha a função de predicativo do sujeito.
- B) o verbo “usar” expressa uma ação hipotética.
- C) o pronome “algumas” representa todas as princesas.
- D) o substantivo “princesas” está subentendido na oração.

Texto para as questões 16 e 17.

## OFERTAS DE ANINHA

(aos moços)



Eu sou aquela mulher  
a quem o tempo  
muito ensinou.

Ensinou a amar a vida.

Não desistir da luta.

Recomeçar na derrota.

Renunciar a palavras e pensamentos negativos.

Acreditar nos valores humanos.

Ser otimista.

Creio numa força **imanente**  
que vai ligando a família humana  
numa corrente luminosa  
de fraternidade universal.

Creio na solidariedade humana.

Creio na superação dos erros  
e angústias do presente.

Acredito nos moços.

Exalto sua confiança,  
generosidade e idealismo.

Creio nos milagres da ciência  
e na descoberta de uma **profilaxia**  
futura dos erros e violências  
do presente.

Aprendi que mais vale lutar  
do que recolher dinheiro fácil.

Antes acreditar do que duvidar.

Disponível em: <https://escolaeducacao.com.br/melhores-poemas-de-cora-coralina>.

### Vocabulário

Imanente: inseparável

Profilaxia: prevenção

**QUESTÃO 16.** Depreende-se da leitura do texto que o eu lírico

- A) duvida das revelações da ciência.
- B) enfrenta os insucessos.
- C) censura as incertezas dos jovens.
- D) incentiva a desonestidade.

**QUESTÃO 17.** Assinale a alternativa que **NÃO** apresenta verbo transitivo.

- A) “Creio numa força imanente”.
- B) “Eu sou aquela mulher”.
- C) “Exalto sua confiança”.
- D) “Acredito nos moços”.

Texto para as questões de 18 a 20

## 08 DE MARÇO – DIA INTERNACIONAL DA MULHER



### História do Dia da Mulher

Conta-se que, em 8 de março de 1857, 129 operárias morreram carbonizadas em um incêndio que ocorrera nas instalações de uma fábrica têxtil na cidade de Nova York. Esse incêndio teria, supostamente, sido intencional. O proprietário da fábrica, como forma de repressão extrema às greves e levantes das operárias, teria trancado suas funcionárias na fábrica e nelas ateadado fogo. Essa história, contudo, é falsa e, obviamente, o 8 de março não está ligado a ela.

Entretanto, houve, sim, um incêndio em uma fábrica de tecidos em Nova York, mas ele aconteceu no dia 25 de março de 1911, às 17h da tarde, na *Triangle Shirtwaist Company*, e vitimou 146 pessoas, sendo 125 mulheres e 21 homens. A maior parte dos mortos era constituída de judeus. As causas desse incêndio foram as péssimas instalações elétricas da fábrica associadas à composição do solo e das repartições da fábrica e, também, à grande quantidade de tecido presente no recinto, o que serviu de acelerador para o fogo. A esse cenário trágico somou-se o agravante de alguns proprietários de fábricas da época, incluindo o da *Triangle*, usarem como forma de contenção de motins e greves o artifício de trancar os funcionários na hora do expediente. No momento em que a *Triangle* pegou fogo, as portas estavam trancadas.

### Influência do socialismo e feminismo

Um ano antes dessa tragédia, em 1910, na cidade de Copenhague, ocorreu o **II Congresso Internacional de Mulheres Socialistas**, que foi apoiado pela Internacional Comunista. Nesse evento, a então membro do Partido Comunista Alemão, Clara Zetkin, propôs a criação de um Dia Internacional da Mulher, sem, entretanto, estipular uma data específica. Essa proposta era fruto tanto do **feminismo**, que ascendia naquela época, quanto das correntes revolucionárias de Esquerda, como o comunismo e o anarquismo – inclusive, a anarquista lituana Emma Goldman foi um dos nomes mais importantes da época.

O incêndio de 1911 viria a ser sugerido, nos EUA, como dia simbólico das mulheres (tal como sugerido por Clara Zetkin). A maioria dos movimentos reivindicava melhorias nas condições de trabalho nas fábricas e, por conseguinte, a concessão de direitos trabalhistas e eleitorais (entre outros) para as mulheres. Vários protestos e greves já ocorriam na Europa e nos Estados Unidos desde a segunda metade do século XIX. [...]

Disponível em: <https://brasilescola.uol.com.br/datas-comemorativas/dia-da-mulher.htm>.

**QUESTÃO 18.** De acordo com as informações apresentadas, depreende-se **CORRETAMENTE** que

- A) Emma Goldman propôs, em 1910, a criação de um Dia Internacional da mulher.
- B) o incêndio de 1911 jamais foi sugerido como dia simbólico das mulheres.
- C) no dia 8 de março de 1911, um proprietário de uma fábrica de tecidos ateou fogo em várias operárias.
- D) as péssimas instalações elétricas da fábrica de tecidos foram responsáveis pelo incêndio que ocorreu em 1911 em Nova York.



**QUESTÃO 19.** No trecho “O proprietário da fábrica, como forma de repressão extrema às greves e levantes das operárias, teria trancado suas funcionárias na fábrica e nelas ateado fogo”, a palavra “**levantes**” **NÃO** pode ser substituída sem prejuízo semântico algum por

- A) rebeliões.
- B) balbúrdias.
- C) conciliações.
- D) revoltas.

**QUESTÃO 20.** No trecho “**Vários protestos e greves** já ocorriam na Europa e nos Estados Unidos desde a segunda metade do século XIX. [...]”, o termo destacado desempenha a função de

- A) sujeito composto.
- B) predicativo do sujeito.
- C) sujeito indeterminado.
- D) adjunto adverbial.



# MATEMÁTICA

## QUESTÕES 21 a 40

Infográfico para as questões de 21 a 25.



Fonte: Balanço oficializado em 2018 pelo Ministério dos Direitos Humanos (MDH) com registro de denúncias do Ligue 180 - Central de Atendimento à Mulher.

Fonte adaptada: <https://www.agenciadoradio.com.br/noticias/feminicidio-no-brasil-em-2018-o-pais-registrou-mais-de-740-ocorrencias-relacionadas-a-feminicidio-pran196784>

**QUESTÃO 21.** De acordo com o infográfico acima, a fração dos casos de feminicídios em relação as ocorrências de janeiro a julho de 2018, foi de:

- A)  $\frac{574}{546}$ .
- B)  $\frac{546}{574}$ .
- C)  $\frac{27}{574}$ .
- D)  $\frac{574}{27}$ .

**QUESTÃO 22.** Conforme a questão 21, a porcentagem dos casos de feminicídios em relação as ocorrências de janeiro a julho de 2018, foi de aproximadamente:

- A) 21%.
- B) 95%.
- C) 1%.
- D) 4,7%.

**QUESTÃO 23.** Segundo as informações do infográfico acima, mais de 46% das queixas são por agressões físicas. Considerando a porcentagem citada e o número de denúncias de 2017, o número das queixas por agressões físicas desse ano foi de:

- A) 71760.
- B) 84240.
- C) 7160.
- D) 106000.

**QUESTÃO 24.** Conforme ainda o infográfico, dos 80 mil relatos de violência de gênero no período considerado, 80% são de violência doméstica. Sendo assim, o número de relatos registrados no período por outros motivos foi de:

- A) 64 mil.
- B) 16 mil.
- C) 80 mil.
- D) 26 mil.

**QUESTÃO 25.** Observe o número de mulheres representadas na figura abaixo:



Sendo a porcentagem do número de violência doméstica da questão 24, a quantidade de mulheres que representam essa porcentagem da figura acima é de:

A)



B)



C)



D)



**QUESTÃO 26.**

### Mulheres ganham menos que os homens em todos os cargos e áreas, diz pesquisa

O mercado de trabalho brasileiro mostra que as mulheres ainda têm um longo caminho a percorrer para obter o mesmo reconhecimento que os homens. Pesquisa realizada pelo site de empregos Catho neste ano com quase 8 mil profissionais mostra que elas ganham menos que os colegas do sexo oposto em todos os cargos, áreas de atuação e níveis de escolaridade pesquisados – a diferença salarial chega a quase X%.c

$$-8 \cdot [(-12) \cdot (-3) + (-5)^2 \cdot (-2) - (-7)] =$$

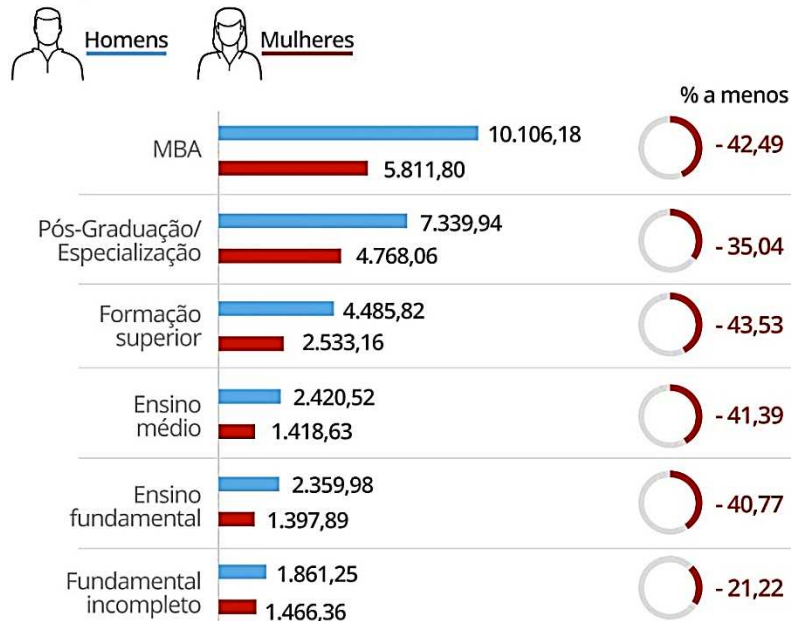
Resolva a expressão numérica acima que representa a porcentagem da diferença salarial entre gêneros e encontre o valor de X%:

- A) 85%.
- B) 45%.
- C) 345%.
- D) 56%.

QUESTÃO 27.

### Diferença de salários por escolaridade

Pesquisa leva em conta a média salarial, em R\$



Fonte: Catho



Infográfico elaborado em: 06/03/2018

Disponível em: <<https://g1.globo.com/economia/concursos-e-emprego/noticia/mulheres-ganham-menos-que-os-homens-em-todos-os-cargos-e-areas-dibz-pesquisa.ghtml>>.

Dentre as escolaridades presentes no infográfico acima, a que possui uma maior redução do salário entre os gêneros foi no Ensino:

- A) médio.
- B) fundamental.
- C) superior.
- D) mba.

**QUESTÃO 28.** Uma das grandes lutas das mulheres ainda é a questão salarial. Um casal de administradores desempenha a mesma função numa empresa e possui a mesma formação. No entanto, a mulher recebe um salário de R\$ 2000,00, enquanto o homem recebe 30% a mais.

Nesse contexto, calcule o salário do homem.

- A) R\$3000,00.
- B) R\$1400,00.
- C) R\$600,00.
- D) R\$2600,00.

**QUESTÃO 29.** Para tornar equivalente ao salário de um funcionário do sexo masculino que realiza a mesma função na empresa, uma funcionária recebeu a quantia de R\$ 300,00 a mais no seu salário o que corresponde a um quinto do seu salário atual. Sendo assim, o salário atual dela é de:

- A) R\$1500,00.
- B) R\$1200,00.
- C) R\$1800,00.
- D) R\$3000,00.

**QUESTÃO 30.** As mulheres seguiram ganhando menos em 2018. Um levantamento do Instituto Brasileiro de Geografia e Estatística (IBGE) relevou que o rendimento médio das mulheres ocupadas equivalia a 79,5% do que era recebido pelos homens. No ano passado, o rendimento médio das mulheres foi de R\$ 2.050, enquanto os homens receberam R\$ 2.579. Uma diferença de  $y\%$ . Resolva a expressão a seguir e encontre o valor  $y\%$  dessa diferença entre salários.

Disponível em: <<https://g1.globo.com/economia/noticia/2019/03/08/mulheres-ganharam-795-da-renda-dos-homens-em-2018-diz-ibge.ghtml>>.

$$[100 \div (-3 - 7)^2 + (2^4 - 3 \times 2)] + 9,5 =$$

- A) 20,5%.
- B) 24,5%.
- C) 54,5 %.
- D) 44,5%.

**QUESTÃO 31.** Observe os dados abaixo referentes aos salários (em mil reais) de Homens e Mulheres que exercem a mesma profissão:



Homens	3	3	4	4	6
Mulheres	1,5	2	3	3,5	5

Sobre as informações do quadro é **CORRETO** o que se afirma em:

- A) a média dos homens é 5 mil reais e das mulheres é 3 mil reais.
- B) a média dos homens é 20 mil reais e das mulheres é 15 mil reais.
- C) a média dos homens é 4 mil reais e das mulheres é 5 mil reais.
- D) a média dos homens é 4 mil reais e das mulheres é 3 mil reais.

**QUESTÃO 32.** Ainda sobre o quadro da questão 31, é **CORRETO** o que se afirma em:

- A) a mediana dos homens é 2 mil reais e das mulheres é 3,5 mil reais.
- B) a mediana dos homens é 4 mil reais e das mulheres é 3 mil reais.
- C) a mediana dos homens é 3 mil reais e das mulheres é 4 mil reais.
- D) a mediana dos homens é 3,5 mil reais e das mulheres é 2 mil reais.

**QUESTÃO 33.** Ainda considere o quadro da questão 31, é **CORRETO** o que se afirma em:

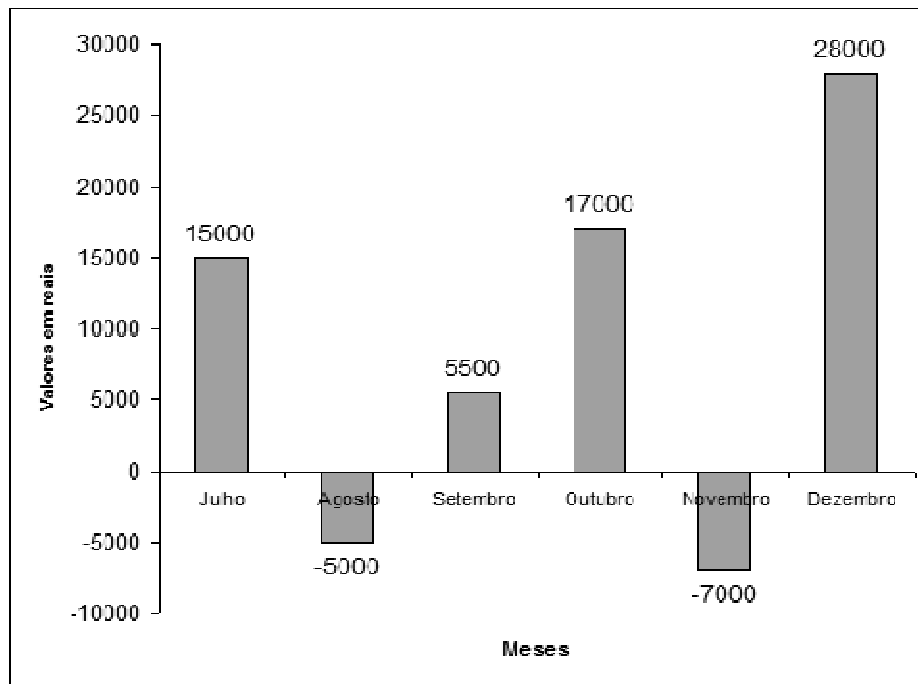
- A) a moda dos homens é 3 mil reais.
- B) a moda das mulheres é de 2 mil reais.
- C) a moda dos homens é de 3 mil reais e 4 mil reais.
- D) a moda das mulheres é de 1,5 mil reais.

**QUESTÃO 34.**

### ASSOCIAÇÃO CASA ESPERANÇA

A unidade de acolhimento Casa Esperança foi criada há sete anos em Montes Claros para resguardar a mulher vítima de violência doméstica, bem como dos seus filhos e familiares. O responsável pelas finanças dessa Ong registrou os lucros (Donativos) e prejuízos (Despesas) mensalmente. Veja no gráfico os resultados do 2º semestre de 2018.





De acordo com o gráfico acima, é **CORRETO** afirmar que:

- A) a diferença dos meses de Agosto e Setembro foi R\$10500,00
- B) a empresa teve prejuízo em dois meses e lucro em três meses.
- C) a diferença dos valores dos meses de Outubro e Novembro foi R\$ 10000,00.
- D) no final do semestre, a empresa apresentou lucro de R\$ 50500,00.

**QUESTÃO 35.**



A charge acima, ilustra a luta da mulher pelo seu devido respeito. Resolva a expressão numérica a seguir e descubra o dia internacional da mulher que é comemorado em Março.

$$\left[ 12 \cdot \left( \frac{1}{2} + \frac{1}{3} \right) - (+2)^1 \right] =$$

- A) 5.
- B) 8.
- C) 10.
- D) 9.

**QUESTÃO 36.** A prefeitura de Montes Claros, promoveu uma palestra para mulheres com o tema “Sou mulher e mereço seu Respeito”. Todos os 240 lugares do auditório estavam ocupados na apresentação em comemoração ao dia internacional da mulher. Das pessoas que assistiam à palestra,  $\frac{3}{4}$  eram mulheres. Um pouco antes de acabar a apresentação, o organizador do evento combinou com o porteiro:  
 – Pegue estes brindes e distribua na saída, um para cada mulher; homem não ganha.  
 O porteiro retrucou:  
 – Mas aqui não há brindes suficientes para todas elas, pois o senhor pensou que somente metade das pessoas seriam mulheres, e isto não aconteceu.

Se o porteiro entregar um brinde para cada mulher, quantas não ganharão?

- A) 120
- B) 80
- C) 60
- D) 40

